

Taleinstituttet og
Hjerneskadecenter Nordjylland



Indsatskatalog

Specialiserede indsatser
til børn og unge

November 2018



Børn og unge

Indholdsfortegnelse

1	Børn og unge med erhvervet hjerneskade	1
1.1	Undersøgelser og udredning – børn med erhvervet hjerneskade.....	1
1.2	Ambulante rehabiliteringsindsatser – rådgivning og vejledning	4
1.3	Samråd	6
1.4	Specifik indsats.....	6
2	Børn med tale- og sproglige vanskeligheder	7
2.1	Oralmotoriske vanskeligheder, eksempelvis verbal/oral dyspraksi	7
2.2	Stemmevanskeligheder	9
2.3	Stammen og løbsk tale	11
2.4	Komplekse sproglige og kognitive funktionsnedsættelser	12
2.5	Impressive og ekspressive vanskeligheder (dysfasi)	13
2.6	Fonologiske vanskeligheder (fonologigruppe og undervisningsforløb)	14
2.7	Kommunikationsvanskeligheder og autisme - Specialbørnehaven Birken.....	16
2.8	Samråd på de tale- og sproglige områder for børn og unge.....	16
2.9	Specifik indsats.....	17
3	Kontraktsalg (uden for fast finansieringsramme)	18
3.1	Undersøgelser / udredninger	18
3.2	Graduerede indsatser	18
4	Kurser til personalegrupper.....	18



1 Børn og unge med erhvervet hjerneskade

På børneområdet omfatter målgruppen børn og unge med kognitive, psykiske og fysiske følgevirkninger efter en erhvervet hjerneskade (en skade opstået i hjernen mere end 28 dage efter fødslen). På børneområdet foregår den primære rehabilitering som oftest i barnets dagtilbud, skole og/eller familie.

Formålet med de specialiserede indsatser er at understøtte de lokale indsatser og derigennem begrænse følgevirkninger efter den erhvervede hjerneskade samt at understøtte barnet/den unges muligheder for at leve et selvstændigt og meningsfuldt liv.

Derfor er indsatserne fra Taleinstituttet og Hjerneskadecenter Nordjylland (herefter TI/HCN) overvejende undersøgelse og udredning af de påvirkede funktionsområder, samt rådgivning og vejledning til lokale fagpersoner, netværket og familien.

Børn og unge udvikler sig, uanset om de har fået en hjerneskade. Derfor skal rehabiliteringsindsatserne til børn og unge understøtte, at barnets og den unge får så optimale betingelser for udvikling som muligt. For mange børn og unge vil der være behov for opfølgning og fornyet udredning og indsats frem til voksenalderen.

1.1 Undersøgelser og udredning – børn med erhvervet hjerneskade

Formålet med udredningen er at få et billede af barnets, den unges funktionsniveau og -evne på de påvirkede områder. En vurdering af, hvordan følgerne hænger sammen med de begrænsninger, som barnet eller den unge oplever i hverdagslivet bruges som grundlag for at tilrettelægge målrettede indsatser.

1.1.1 Vurdering af behov og potentiale (Sagsbelysning)

Formål	Helhedsorienteret vurdering af rehabiliteringsbehov og potentiale i en konkret sag, herunder forslag til relevante indsatsformål, mål og indsatsområder i rehabiliteringsindsatser.	
Målgruppe	Børn og unge med følgevirkninger , herunder overvejende kognitive og andre mentale følger, som i væsentlig grad påvirker barnet i dagligdagen.	
Indhold	Indsatsen omfatter: <ul style="list-style-type: none">• Gennemgår relevante sagsakter, herunder oplysninger fra sygehus, egen læge, genoptræningssted, PPR, børnehave/skole/dagtilbud• Samtale med barnet/den unge og forældre med henblik på at uddybe henvendelsen Den faglige vurdering sammenfattes i et udredningsnotat med beskrivelse af barnets/den unges rehabiliteringsbehov og –potentiale samt angivelse af mulige indsatsformål, mål og begrundelse.	
Fagligt grundlag	Indsatsen forestås af en socialrådgiver med neurofaglig specialviden og specialiseret viden om lovmæssige muligheder i hjerneskaderehabiliteringen på børne- og ungeområdet. Vurdering foretages i tæt sparring med en børneneuro psykolog.	
Særlige forhold	En væsentlig forudsætning for vurderingen er, at visiterende myndighed fremsender scanningsbeskrivelser og sygehuspapirer, oplysninger fra PPR, samt øvrige journaloplysninger fra egen læge, kommunal genoptræning og informationer fra dagtilbud/skole/børnehave.	
Indsats: 2.1	Pris: kr. 6.027	Vejledende ca. 7,5 timer



Indsats: 2.2	Pris: kr. 10.446	Vejledende ca. 13 timer
--------------	------------------	-------------------------

1.1.2 Neuropsykologisk undersøgelse (NPU)

Formål	<p>At give et samlet billede af kognitive og andre mentale følgevirkningers betydning for barnets/den unges hverdag – i dagtilbud/skole, i familien og i fritidslivet.</p> <p>På den måde kan rehabiliteringsindsatser målrettes, så barnet får de bedste forudsætninger for udvikling.</p> <p>Undersøgelsen kan også bidrage til øget indsigt og accept af følgevirkningerne, som er en væsentlig forudsætningen i rehabiliteringsindsatserne.</p>	
Målgruppe	Børn og unge med kognitive og andre mentale følgevirkninger med væsentlig betydning for deres funktionsevne i hverdagen.	
Indhold	<p>Den neuropsykologiske undersøgelse omfatter samtale med barnet/den unge og forældre samt testning og neuropsykologisk fortolkning af:</p> <ul style="list-style-type: none">• kognitive funktioner, herunder koncentration, opmærksomhed, indlæring, hukommelse, sproglige funktioner, visuelle funktioner og eksekutive funktioner• reaktive følger som angst, depression, belastningsreaktion eller lignende• eventuelle personlighedsændringer samt barnets/den unges indsigt i og accept af vanskelighederne• Mundtlig tilbagemelding til barnet/den unge og forældrene samt eventuelt netværket på møde på TI/HCN <p>Udredningen sammenfattes i et skriftligt status med beskrivelse af:</p> <ul style="list-style-type: none">• Rehabiliteringsbehov og potentiale• Forslag til mulige indsatsformål, mål og begrundelse herfor og evt. forslag til tilgange	
Fagligt grundlag	<ul style="list-style-type: none">• Udføres i udgangspunktet af en børneneuropsykolog• Fagpersonerne beskæftiger sig primært med fagområdet på specialiseret niveau• Ser og behandler tilstrækkeligt mange borgere med komplekse problemstillinger• Har ud over grunduddannelse opnået specialiseret neurofaglig ekspertise og har relevant efter-/videreuddannelse• Viden og erfaring med undersøgelse, samtaler og testmateriale• Viden og erfaring fra de tværfaglige rehabiliteringsforløb på specialiseret niveau• Modtager regelmæssig og hyppig supervision• Fagpersonerne superviserer andre fagpersoner på andre specialiseringsniveauer• Følger forskningsbaseret viden, validerede undersøgelsesmetoder og følger nationale retningslinjer	
Særlige forhold	En væsentlig forudsætning for vurderingen er, at visiterende myndighed fremsender scanningsbeskrivelser og sygehuspapirer, oplysninger fra PPR, samt øvrige journaloplysninger fra egen læge, kommunal genoptræning og informationer fra dagtilbud/skole/børnehave	
Indsats: 3.1.2	Pris: kr. 21.696	Vejledende ca. 27 timer



1.1.3 Neuropsykologisk og talepædagogisk udredning

Formål	<p>At give et helhedsorienteret billede af mentale og kommunikative følgevirkningers betydning for barnets/den unges hverdag – i dagtilbud/skole, i familien og i fritidslivet.</p> <p>På den måde kan rehabiliteringsindsatserne målrettes, så barnet får de bedste forudsætninger for udvikling.</p>	
Målgruppe	<p>Børn og unge med kognitive, kommunikative, samt andre mentale følgevirkninger med betydning for funktionsevnen i hverdagen.</p>	
Indhold	<p>Med udgangspunkt i barnets/den unges følgevirkninger tilrettelægges indsatsen så den dækker de berørte områder. Det omfatter samtaler med barnet/den unge og forældre samt testning og tværfaglig fortolkning af:</p> <ul style="list-style-type: none"> • kognitive funktioner, herunder koncentration, opmærksomhed, indlæring, hukommelse, sproglige funktioner, visuelle funktioner og eksekutive funktioner • reaktive følger som angst, depression, belastningsreaktion eller lignende • eventuelle personlighedsændringer samt barnets/den unges indsigt i og accept af vanskelighederne • Undersøgelse af eventuelle ændringer på det kommunikative område • Vurdering af barnets/den unges funktionsevne i en hverdag på baggrund af testning, samtaler og observationer i hjem, skole eller dagtilbud • Mundtlig tilbagemelding til barnet/den unge og forældrene samt eventuelt netværket på møde på TI/HCN <p>Udredningen sammenfattes i et skriftligt status med beskrivelse af:</p> <ul style="list-style-type: none"> • Rehabiliteringsbehov og potentiale • Forslag til mulige indsatsformål, mål og begrundelse herfor og evt. forslag til tilgange 	
Fagligt grundlag	<ul style="list-style-type: none"> • Børnepsykolog og talepædagog med viden og kompetencer ud over basisuddannelse samt erfaring primært fra arbejdet med målgruppen • Viden og erfaring med undersøgelse, samtaler og testmateriale 	
Særlige forhold	<p>En væsentlig forudsætning for vurderingen er, at visiterende myndighed fremsender scanningsbeskrivelser og sygehuspapirer, oplysninger fra PPR, samt øvrige journaloplysninger fra egen læge, kommunal genoptræning og informationer fra dagtilbud/skole/børnehave.</p>	
Indsats: 3.3	Pris: kr. 39.373	Vejledende ca. 49 timer



1.2 Ambulante rehabiliteringsindsatser – rådgivning og vejledning

1.2.1 Samtaleforløb

Formål	At lære at håndtere følgevirkninger efter en skade
Målgruppe	Børn og unge med reaktive følgevirkninger (f.eks. angst, depression og andre belastningsreaktioner) efter erhvervet hjerneskade, der har behov og potentiale for at opnå en bedre funktionsevne i hverdagslivet
Indhold	<p>Samtalerne finder sted på TI/HCN, og indsatsen omfatter:</p> <ul style="list-style-type: none">• Analyse af vanskeligheder sammen med barnet/den unge og forældre samt evt. andre relevante familiemedlemmer• Lave fælles mål for forløbet sammen med barnet/den unge og familien• Rådgivning og vejledning samt systematisk afprøvning af strategier til håndtering af følger• Eventuelt vidensdeling med fagpersoner i lokalmiljøet og planlægning af lokale tiltag <p>Indsatsen sammenfattes i en skriftlig status med vurdering af:</p> <ul style="list-style-type: none">• Effekten af indsatsen i forhold til indsatsformål og mål fra visiterende myndighed• Resultatet af de faglige mål, der er arbejdet med sammen med borgeren og evt. pårørende• Status for behov og potentiale samt eventuelt anbefalinger til videre indsatsformål og mål samt begrundelse/anbefalede metoder
Fagligt grundlag	<ul style="list-style-type: none">• Børneneuropsykolog, neuropsykolog eller psykolog• Viden, kompetencer og erfaring med psykoterapeutiske indsatser ud fra et neuropsykologisk grundlag• Beskæftiger sig primært med målgruppen

Gradueringsniveauer i indsatsen

Indsats 4.9	Pris: kr. 15.267	Vejledende ca. 19 timer
Indsats: 4.2	Pris: kr. 21.696	Vejledende ca. 27 timer

1.2.2 Rådgivning og vejledning med fokus på barnets hverdag – opfølgning i forløb

Formål	At understøtte den lokale rehabiliteringsindsats, så barnets muligheder for udvikling understøttes, og følgevirkningerne efter skaden begrænses.
Målgruppe	Hvis den afviger fra den overordnede beskrivelse, knyttes et par ord til det
Indhold	<p>Vejledning og rådgivning er en forebyggende indsats i barnets nærmiljø.</p> <p>Med udgangspunkt i barnets/den unges vanskeligheder og ressourcer tilrettelægges et forløb med konkrete mål for indsatsen. Eksempelvis i forbindelse med ændrede</p>



	<p>krav fra omgivelserne til barnet/den unge ved overgange fra dagtilbud til skole, fra skole til ungdomsuddannelse, eller ved overgangen til voksenlivet.</p> <p>Indsatsen kan omfatte:</p> <ul style="list-style-type: none">• Rådgivning og vejledning, samt kompetenceudvikling til primære fagpersoner i barnets nærmiljø, herunder skole, dag- og fritidstilbud• Rådgivning og vejledning til forældre og nære familierelationer <p>Indsatsen sammenfattes i en skriftlig status med vurdering af:</p> <ul style="list-style-type: none">• Effekten af indsatsen i forhold til indsatsformål og mål fra visiterende myndighed• Resultatet af de faglige mål, der er arbejdet med sammen med borgeren og evt. pårørende• Status for behov og potentiale samt eventuelt anbefalinger til videre indsatsformål og mål samt begrundelse/anbefalede metoder
Fagligt grundlag	<ul style="list-style-type: none">• Udgangspunkt i det neuropsykologiske speciale• Fagpersoner fra alle relevante områder (ergo- og fysioterapeuter, sygeplejersker, talepædagoger, pædagoger, speciallærere, neurologer, socialrådgivere, talepædagoger, psykologer og neuropsykologer)• Fagpersonerne beskæftiger sig primært med fagområdet på specialiseret niveau• Ser og behandler tilstrækkeligt mange borgere med komplekse problemstillinger• Har ud over grunduddannelse opnået specialiseret neurofaglig ekspertise og har relevant efter-/videreuddannelse• Fagpersonerne arbejder ud fra fælles forståelsesramme og terminologi• Modtager regelmæssig og hyppig supervision• Fagpersonerne superviserer andre fagpersoner på andre specialiseringsniveauer• Har kompetencer og erfaring i forhold til arbejdet i tværfagligt team• Følger forskningsbaseret viden, validerede undersøgelsesmetoder og følger nationale retningslinjer
Særlige forhold	Indsatsen forudsætter en tilstrækkelig udredning og undersøgelse af følgevirkninger og deres betydning for barnets, den unges funktionsevne i hverdagen.

Gradueringsniveauer i indsatsen

Indsats: 4.9	Pris: kr. 15.267	Vejledende ca. 19 timer
Indsats: 4.2	Pris: kr. 21.696	Vejledende ca. 27 timer <i>Bruges i sager med høj kompleksitet, eller hvor der er kørsel, som ikke kan rummes i indsats 4.9</i>



1.3 Samråd

Formål	At vurdere rehabiliteringsbehov og potentiale i konkrete sager samt eventuelt indsatsformål, mål og begrundelse	
Målgruppe	Sager hvor børn har følgevirkninger efter en erhvervet hjerneskade, eventuelt i kombination med andre problematikker, komorbiditet, eller sociale problemstillinger.	
Indhold	<p>Samrådet omfatter en faglig sparring i konkrete sager mellem kommunens fagpersoner og/eller myndighed med deltagelse af specialist fra TI/HCN og kan tilrettelægges således:</p> <ul style="list-style-type: none">• Sagerne foldes sagerne ud i dialog med de fagpersoner, som kender sagerne• Der dannes fælles hypoteser om sammenhænge mellem skadesfølger og funktionsevne i hverdagen• Fælles vurderinger af behov og potentiale i den konkrete sag, herunder beskrive rehabiliteringsbehov og potentiale samt eventuelle videre indsatser, koordinering m.v. <p>Indsatsen fra TI/HCN omfatter:</p> <ul style="list-style-type: none">• Deltagelse på møde,• Forberedelse i form af gennemgang af foreliggende sagsakter• Kørsel	
Fagligt grundlag	Fagpersoner med specialistviden og erfaring fra eget fagområde og fra de tværfaglige rehabiliteringsindsatser på avanceret og specialiseret niveau.	
Særlige forhold	Kvaliteten af den fælles vurdering afhænger af, at relevante oplysninger i sagen senest på samrådsmødet gøres tilgængelige for deltagerne – enten mundtligt eller skriftligt.	
Indsats: 1.0	Pris: kr. 6.027	Vejledende ca. 7,5 time <i>Ved transport over 2 timer afholdes møderne via SKYPE, alternativt afregnes transport med timetaksten kr. 804</i>

1.4 Specifik indsats

Formål	Kort specifik indsats	
Målgruppe	Sager hvor børn har følgevirkninger efter en erhvervet hjerneskade, eventuelt i kombination med andre problematikker, komorbiditet, eller sociale problemstillinger.	
Indhold	Kan f.eks. være et overleveringsmøde i kommune, en statusattest el.lign.	
Indsats: 4.10	Pris: kr. 3.214	Vejledende 4 timer

2 Børn med tale- og sproglige vanskeligheder

Børn og unge med tale- og sproglige vanskeligheder, som ikke gennem den almene indsats i dagtilbud og skolerne følger en forventet udvikling. Målgruppe omfatter flere små målgrupper, hvor det kræver et større underlag af børn at opbygge og vedligeholde den fornødne specialviden.

Målgrupperne omfatter blandt andet børn og unge med:

- Oralmotoriske vanskeligheder og verbal dyspraksi
- Stemmevanskeligheder (eksempelvis hæshed, fonasteni, eller noduli laryngis)
- Stammen og løbsk tale
- Komplekse sproglige og kognitive vanskeligheder
- Impressive/ekspressive problematikker (dysfasi)
- Fonologiske og artikulatoriske vanskeligheder

Med en målrettet intensiv udredning og indsats fra Taleinstituttet og Hjerneskadecenter Nordjylland (herefter TI/HCN), eventuelt suppleret med rådgivning og sparring med lokale talepædagoger og andre faggrupper/forældre, forbedres børnenes forudsætninger for udvikling af tale- og sproglige færdigheder, og dermed forbedres barnets mulighed for deltagelse på lige fod med jævnaldrende.

2.1 Oralmotoriske vanskeligheder, eksempelvis verbal/oral dyspraksi

2.1.1 Oralmotorisk undersøgelse

Formål	Udrede omfang og karakter af de oralmotoriske vanskeligheder, herunder oral/verbal dyspraksi, med betydning for barnets evne til at producere sproglyd	
Målgruppe	Børn og unge med oralmotoriske vanskeligheder eller udtalevanskeligheder, hvor der er mistanke om verbal-/oral dyspraksi, eller dysartri	
Indhold	<p>Indsatsen omfatter typisk:</p> <ul style="list-style-type: none"> • Tværfaglig undersøgelse af barnets oralmotoriske vanskeligheder og/eller udtalevanskeligheder • Vurdering af evt. behov for henvisning til lægefaglig diagnosticering på sygehus • Vurdering af behov og potentiale i forhold til at afhjælpe og/eller begrænse følgerne af vanskelighederne og undgå andre følger af vanskelighederne i barnets hverdag • Tilbage melding til forældre, PPR og relevante fagpersoner i barnets netværk <p>Udredninger og undersøgelser sammenfattes i et skriftligt status med beskrivelse af:</p> <ul style="list-style-type: none"> • Barnets indsatsbehov og potentiale • Forslag til mulige indsatsformål, mål og begrundelse herfor og evt. forslag til tilgange 	
Fagligt grundlag	<ul style="list-style-type: none"> • Talepædagog, logopæd og ergoterapeut med specialiseret viden og erfaring fra udredninger og indsatser til målgruppen • Fagpersonerne har ud over grunduddannelse en relevant efter- og videreuddannelse 	
Særlige forhold	Oral-/verbal dyspraksi er en lægelig diagnose, som kan stilles i Sygehusregi.	
Indsats: 2.2	Pris: kr. 15.267	Vejledende ca. 19 timer

2.1.2 Oralmotorik - undervisningsforløb, rådgivning og vejledning

Formål	Afhjælpe og/eller begrænse følgerne af vanskelighederne og undgå andre følger af vanskelighederne i barnets hverdag
Målgruppe	<ul style="list-style-type: none"> Børn med artikulationsvanskeligheder eller, hvor der er mistanke om verbal-/oral dyspraksi eller dysartri Og/eller børn med komplekse problemstillinger i sammenhæng med dyspraksi, hvor en undervisningsindsats kan forventes at have effekt
Indhold	<p>Indsatserne omfatter typisk:</p> <ul style="list-style-type: none"> Undervisningsbaseret afdækning af vanskelighederne karakter og årsag – differentiere mellem dyspraktiske og inkonsistente fonologiske forstyrrelser, og svære fonologiske vanskeligheder Afprøve og tilrette specifikke metoder og redskaber anbefalet i udredningen Rådgive og vejlede forældre, netværk og fagpersoner om, hvordan de kan arbejde videre med at støtte barnets taleudvikling <p>Indsatsen sammenfattes i en skriftlig status med vurdering af:</p> <ul style="list-style-type: none"> Effekten af indsatsen i forhold til indsatsformål og mål fra visiterende myndighed Resultatet af de faglige mål, der er arbejdet med, sammen med barnet og evt. forældre Status for behov og potentiale samt eventuelt anbefalinger til videre indsatsformål og mål samt begrundelse/anbefalede metoder
Fagligt grundlag	<p>Indsatsen er tilrettelagt i overensstemmelse med Socialstyrelsens anbefalinger på området herunder i forhold til:</p> <ul style="list-style-type: none"> Faglige specialiseret viden og kompetencer Anbefalede og validerede faglige indsatser og metoder Organisering af indsats
Særlige forhold	En målrettet indsats forudsætter udredning af specifikke vanskeligheder eventuelt med diagnose fra læge.

Gradueringsniveauer i indsatsen

Indsats: 3.2	Pris: kr. 10.446	<p>Kort og afgrænset undervisning og vejledning som opfølgning på tidligere indsatser, eller hvor der overvejende er behov for rådgivning og vejledning til lokale talepædagoger.</p> <p><i>(Vejledende ca. 13 timer, som omfatter undervisning, rådgivning og vejledning, forberedelse, dokumentation og eventuelt kørsel)</i></p>
Indsats: 4.9	Pris: kr. 15.267	<p>Afgrænset undervisning og vejledning i sager, hvor barnets vanskeligheder er veldefinerede og mindre komplekse, og hvor vejlednings- og rådgivningsbehovet er begrænset.</p> <p><i>(Vejledende ca. 19 timer, som omfatter undervisning, rådgivning og vejledning, forberedelse, dokumentation og kørsel i begrænset omfang)</i></p>

Indsats: 4.2	Pris: kr. 21.696	Mere komplekse forløb, eller hvor der er kørsel ud over det, der kan rummes i de 2 ovenstående indsatser. (Vejledende ca. 27 timer som omfatter undervisning, rådgivning og vejledning, forberedelse, dokumentation og kørsel)
--------------	------------------	---

2.2 Stemmevanskeligheder

2.2.1 Udredning

Formål	Udrede barnets/den unges stemmevanskeligheder og vurdere behov og potentiale for at forbedre barnets/den unges stemmefunktion.	
Målgruppe	Børn og unge med stemmevanskeligheder, som har en væsentlig betydning for deltagelse i hverdagen - skole, dagtilbud, fritids- og familieliv.	
Indhold	<p>Indsatserne omfatter typisk:</p> <ul style="list-style-type: none"> • Afdækning af barnets/den unges specifikke stemmevanskeligheder herunder type og sværhedsgrad af de nedsatte stemmefunktioner (testning, samtaler med barnet/den unge og familien) • Beskrivelse af virksomme indsatser og metoder til afhjælpning af stemmevanskelighederne • Overlevering til fagpersoner, forældre og eventuelt netværk <p>Udredninger og undersøgelser sammenfattes i et skriftligt status med beskrivelse af:</p> <ul style="list-style-type: none"> • Barnets/den unges indsatsbehov og potentiale • Forslag til mulige indsatsformål, mål og begrundelse herfor og evt. forslag til tilgange 	
Fagligt grundlag	<ul style="list-style-type: none"> • Talepædagoger og logopæder med specialiseret viden, kompetencer og erfaring med indsatser til de små målgrupper med stemme (tale- og sproglige vanskeligheder) • Børneneuropsykolog eller psykolog med specialviden i forhold til målgruppens problematikker 	
Særlige forhold	<p>For at udelukke at vanskelighederne har fysiske årsager, skal der foreligge en maksimalt 1 år gammel undersøgelse fra Øre-Næse-Hals-læge.</p> <p>Eventuelt afdækning af andre problematikker med betydning for stemmefunktionen, eksempelvis psykiske belastninger</p>	
Indsats: 2.1	Pris: kr. 6.027	Vejledende ca. 7,5 timer

2.2.2 Undervisningsforløb, rådgivning og vejledning

Formål	Forbedre barnets/den unges forudsætninger for deltagelse i hverdagslivet – ved at bedre barnets/den unges stemmefunktion
Målgruppe	Børn og unge med stemmevanskeligheder, som har en væsentlig betydning for deltagelse i hverdagen - skole, dagtilbud, fritids- og familieliv.

Indhold	<p>Indsatsen kan blandt andet omfatte undervisning samt rådgivning og vejledning i forhold til:</p> <ul style="list-style-type: none"> • Hensigtsmæssig stemmebrug og talestrategier • Viden om og indsigt i egne vanskeligheder og handlemuligheder • Indøve strategier til at afhjælpe eller kompensere for vanskeligheder • Eventuelt afprøvning og vejledning om kompenserende hjælpemidler • Overlevering til fagpersoner, forældre og eventuelt netværk <p>Undervisningsforløbet tilrettelægges med en individuel undervisningsplan, og det vurderes løbende, om barnet/den unge får det forventede udbytte af undervisningen.</p> <p>Indsatsen sammenfattes i en skriftlig status med vurdering af:</p> <ul style="list-style-type: none"> • Effekten af indsatsen i forhold til indsatsformål og mål fra visiterende myndighed • Resultatet af de faglige mål, der er arbejdet med sammen med barnet/den unge og evt. forældre • Status for behov og potentiale samt eventuelt anbefalinger til videre indsatsformål og mål samt begrundelse/anbefalede metoder
Fagligt grundlag	<ul style="list-style-type: none"> • Talepædagoger med specialiseret viden, kompetencer og erfaring med indsætter til de små målgrupper med stemme (tale- og sproglige) vanskeligheder • Børneneuropsykolog eller psykolog med specialviden i forhold til målgruppens problematikker
Særlige forhold	<p>Undervisningen forudsætter en forudgående udredning af de specifikke stemmevanskeligheder – enten ved TI/HCN, sygehus (FonLog), eller anden tilsvarende instans</p>

Graderingsniveauer i indsatsen

Indsats: 3.2	kr. 10.446	<p>Kort og afgrænset undervisning og vejledning som opfølgning på tidligere indsætter, eller hvor der overvejende er behov for rådgivning og vejledning til lokale talepædagoger.</p> <p><i>(Vejledende ca. 13 timer, som omfatter undervisning, rådgivning og vejledning, forberedelse, dokumentation og eventuelt kørsel)</i></p>
Indsats: 4.9	kr. 15.267	<p>Afgrænset undervisning og vejledning i sager, hvor vanskelighederne er veldefinerede og mindre komplekse, og hvor vejlednings- og rådgivningsbehovet er afgrænset.</p> <p><i>(Vejledende ca. 19 timer, som omfatter undervisning, rådgivning og vejledning, forberedelse, dokumentation og kørsel i begrænset omfang)</i></p>
Indsats: 4.2	kr. 21.696	<p>Mere komplekse forløb, eller forløb, hvor der er kørsel ud over det, der kan rummes i de andre indsætter</p> <p><i>(Vejledende ca. 27 timer som omfatter undervisning, rådgivning og vejledning, forberedelse, dokumentation og kørsel)</i></p>

2.3 Stammen og løbsk tale

2.3.1 Udredning

Formål	Udrede barnets/den unges stammen eller løbsk tale og vurdere behov og potentiale for at forbedre barnets/den unges deltagelse i hverdagen.	
Målgruppe	Børn og unge med stammen eller løbsk tale, som har en væsentlig betydning for deltagelse i hverdagen - skole, dagtilbud, fritids- og familieliv.	
Indhold	<ul style="list-style-type: none"> • Afdækning af barnets/den unges stammen/løbsk tale og evt. medfølgende ydre og indre sekundære gener (testning, samtaler med barnet/den unge og familien) • Beskrivelse af virksomme indsatser og metoder til afhjælpning af, eller begrænse følgerne af, stammen/løbsk tale • Overlevering til fagpersoner, forældre og eventuelt netværk <p>Udredninger og undersøgelser sammenfattes i et skriftligt status med beskrivelse af:</p> <ul style="list-style-type: none"> • Rehabiliteringsbehov og potentiale • Forslag til mulige indsatsformål, mål og begrundelse herfor og evt. forslag til tilgange 	
Fagligt grundlag	<ul style="list-style-type: none"> • Talepædagog eller logopæd med specialiseret viden, kompetencer og erfaring med indsatser til målgruppen med stammen og løbsk tale – lille målgruppe med komplekse vanskeligheder • Klinisk psykolog med specialviden i forhold til målgruppens problematikker 	
Indsats: 2.1	Pris: kr. 6.027	Vejledende ca. 7,5 timer

2.3.2 Undervisning, rådgivning og vejledning

Formål	Forbedre barnets/den unges forudsætninger for deltagelse i hverdagslivet – ved at begrænse følgerne af stammen og/eller løbsk tale	
Målgruppe	Børn og unge med stammen og/eller løbsk tale, som har en væsentlig betydning for deltagelse i hverdagen - skole, dagtilbud, fritids- og familieliv.	
Indhold	<p>Forløbet tilrettelægges med en individuel undervisningsplan, og det vurderes løbende, om barnet/den unge får det forventede udbytte af undervisningen.</p> <p>Indsatsen kan blandt andet omfatte undervisning, rådgivning og vejledning i forhold til:</p> <ul style="list-style-type: none"> • Viden om egne vanskeligheder og strategier til accept og handlemuligheder i hverdagen • Indøve strategier til at afhjælpe eller kompensere for vanskeligheder • Eventuelt afprøvning og vejledning om kompenserende hjælpemidler • Overlevering til fagpersoner, forældre og eventuelt netværk <p>Indsatsen sammenfattes i en skriftlig status med vurdering af:</p> <ul style="list-style-type: none"> • Effekten af indsatsen i forhold til indsatsformål og mål fra visiterende myndighed • Resultatet af de faglige mål, der er arbejdet med, sammen med barnet/den unge og evt. forældre 	

	<ul style="list-style-type: none"> Status for behov og potentiale samt eventuelt anbefalinger til videre indsatsformål og mål, samt begrundelse/anbefalede metoder
Fagligt grundlag	<ul style="list-style-type: none"> Talepædagog eller logopæd med specialiseret viden, kompetencer og erfaring med indsatser til de små målgrupper med stammen og løbsk tale Klinisk psykolog med specialviden i forhold til målgruppens problematikker

Graderingsniveauer i indsatsen

Indsats	Pris	Indhold
Indsats: 4.1	kr. 10.446	Kort og afgrænset undervisning og vejledning som opfølgning på tidligere indsatser, eller hvor der overvejende er behov for rådgivning og vejledning til lokale talepædagoger. <i>(Vejledende ca. 13 timer, som omfatter undervisning, rådgivning og vejledning, forberedelse, dokumentation og eventuelt kørsel)</i>
Indsats: 4.9	kr. 15.267	Afgrænset undervisning og vejledning i sager, hvor vanskelighederne er veldefinerede og mindre komplekse, og hvor vejlednings- og rådgivningsbehovet er afgrænset. <i>(Vejledende ca. 19 timer, som omfatter undervisning, rådgivning og vejledning, forberedelse, dokumentation og kørsel i begrænset omfang)</i>
Indsats: 4.2	kr. 21.696	Mere komplekse forløb, eller hvor der er kørsel ud over det, der kan rummes i de 2 ovenstående indsatser. <i>(Vejledende ca. 27 timer som omfatter undervisning, rådgivning og vejledning, forberedelse, dokumentation og kørsel)</i>

2.4 Komplekse sproglige og kognitive funktionsnedsættelser

2.4.1 Talepædagogisk og neuropsykologisk udredning

Formål	At udrede barnets/den unges samlede sproglige og kognitive vanskeligheder og vurdere betydningen for barnets/den unges hverdag.
Målgruppe	Børn og unge med komplekse sproglige vanskeligheder, hvor der er formodning om bagvedliggende kognitive vanskeligheder, med væsentlig betydning i dagligdagen.
Indhold	<p>Udredningen tilrettelægges i overensstemmelse med barnets/den unges situation og kan omfatte, at:</p> <ul style="list-style-type: none"> Afdække og beskriver barnets/den unges sprogfunktioner, kognitive funktionsniveau og sociale udvikling Vurdering af barnets/den unges funktionsevne i hverdagen Mundtlig tilbagemelding til barnet/den unge og familien og netværket på møde på TI/HCN <p>Udredninger og undersøgelser sammenfattes i et skriftligt status med beskrivelse af:</p> <ul style="list-style-type: none"> Barnets/den unges indsatsbehov og potentiale

	<ul style="list-style-type: none"> Forslag til mulige indsatsformål, mål og begrundelse herfor og evt. forslag til tilgange i et fremadrettet undervisningsforløb 	
Fagligt grundlag	Talepædagog/logopæd og børneneuropsykolog/klinisk psykolog med specialiseret viden, kompetencer og erfaring med indsatser til de små målgrupper med komplekse sproglige og kognitive vanskeligheder	
Særlige forhold	Scanningsbeskrivelser og sygehuspapirer, samt øvrige journaloplysninger fra kommunal genoptræning og lignende, er et væsentligt forudsætning for vurderingen af sammenhænge mellem skadesfølger og oplevede funktionsevnededsættelser.	
Indsats: 3.3	Pris: kr. 39.373	Vejledende ca. 49 timer

2.5 Impressive og ekspressive vanskeligheder (dysfasi)

2.5.1 Udredning (Observationsgruppe)

Formål	Afdække barnets vanskeligheder med henblik på at kunne tilrettelægge en målrettet og effektiv indsats lokalt i barnets kontekst	
Målgruppe	<p>Børn med komplekse impressive- og/eller ekspressive vanskeligheder, eventuelt i kombination med andre vanskeligheder, herunder kognitive og motoriske funktionsnedsættelser.</p> <p>Henvender sig primært til førskolebørn, men der kan laves individuelle aftaler for skolebørn i indskoling.</p>	
Indhold	<p>Barnet deltager i Observationsgruppen, hvor der bliver foretaget tværfaglig testning, screening og observation af barnets:</p> <ul style="list-style-type: none"> sprogfunktioner, sansemotoriske udvikling, kognitive funktionsniveau og sociale udvikling <p>I gruppen deltager barnet også i strukturerede aktiviteter, der fremmer barnets sproglige opmærksomhed og udvikling.</p> <p>Den viden og erfaring, der er opnået om barnet, videregives til relevante parter i barnets nærmiljø med henblik på implementering i dagligdagen.</p> <p>Udredninger og undersøgelser sammenfattes i et skriftligt status med beskrivelse af:</p> <ul style="list-style-type: none"> Barnets indsatsbehov og potentiale Forslag til mulige indsatsformål, mål og begrundelse herfor og evt. forslag til tilgange i et fremadrettet undervisningsforløb 	
Fagligt grundlag	Talepædagoger/logopæder med specialviden i forhold til målgruppen	
Særlige forhold	Gruppen er geografisk placeret i Tornby, på Tornby skole i Hjørring kommune. Der er optag fra hele regionen.	
Indsats: 4.6	Pris: kr. 52.230	<p>Vejledende ca. 65 timer.</p> <p>(Forløb på ca. 10 uger med fremmøde 2 formiddage om ugen.)</p>

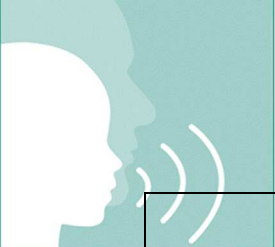
2.6 Fonologiske vanskeligheder (fonologigruppe og undervisningsforløb)

2.6.1 Testning og undervisning (fonologigruppe)

Formål	Begrænse og/eller afhjælpe komplekse udtalevanskeligheder og dermed forbedre barnets funktionsevne i hverdagen	
Målgruppe	Børn med komplekse fonologiske vanskeligheder. Henvender sig primært til førskolebørn, men der kan laves individuelle aftaler for skolebørn i indskoling.	
Indhold	<p>Fonologigruppen tilbyder individuelt målrettede undervisningsforløb i grupper.</p> <p>Indsatsen indeholder:</p> <ul style="list-style-type: none"> • Målrettet observationer og undervisning • Aktiviteter, der fremmer barnets sproglige opmærksomhed og udvikling • Vurdering af barnets udtale ud fra testning, iagttagelse og samtale • Rådgivning og vejledning til forældre om vanskeligheder og deres betydning og hjælpsomme strategier • Sparring med PPR-talepædagoger om fagligt indhold og udbytte af indsatsen, samt relevant målretning af lokale indsatser ved overgang til dagtilbud <p>Indsatsen sammenfattes i en skriftlig status med vurdering af:</p> <ul style="list-style-type: none"> • Effekten af indsatsen i forhold til indsatsformål og mål fra visiterende myndighed • Resultatet af de faglige mål, der er arbejdet med sammen med barnet og evt. forældre • Status for behov og potentiale samt eventuelt anbefalinger til videre indsatsformål og mål, samt begrundelse/anbefalede metoder 	
Fagligt grundlag	Talepædagoger med specialviden fra arbejdet med målgruppen	
Særlige forhold	Undervisningen foregår på TI/HCN, der er optag fra hele regionen	
Indsats: 4.7	Pris: kr. 38.570	Vejledende ca. 48 timer (Forløb på ca. 10 uger med fremmøde 2 formiddage om ugen.)

2.6.2 Individuelt undervisningsforløb, rådgivning og vejledning

Formål	Begrænse og/eller afhjælpe komplekse fonologiske vanskeligheder og dermed forbedre barnets funktionsevne i hverdagen	
Målgruppe	Børn med komplekse fonologiske vanskeligheder. Henvender sig primært til førskolebørn, men der kan laves individuelle aftaler for skolebørn i indskoling.	
Indhold	<p>Individuelt målrettede undervisningsforløb, som kan omfatte:</p> <ul style="list-style-type: none"> • Aktiviteter, der fremmer barnets sproglige opmærksomhed og udvikling • Vurdering af barnets udtale ud fra testning, iagttagelse og samtale • Rådgivning og vejledning til forældre og fagpersoner i dagtilbuddet mv. om vanskeligheder og deres betydning og effektive strategier 	



	<ul style="list-style-type: none"> • Sparring med PPR-talepædagoger om fagligt indhold og udbytte af indsatsen samt relevant målretning af lokale indsatser ved overgang til dagtilbud <p>Indsatsen sammenfattes i en skriftlig status med vurdering af:</p> <ul style="list-style-type: none"> • Effekten af indsatsen i forhold til indsatsformål og mål fra visiterende myndighed • Resultatet af de faglige mål, der er arbejdet med, sammen med barnet og evt. forældre • Status for behov og potentiale, samt eventuelt anbefalinger til videre indsatsformål og mål, samt begrundelse/anbefalede metoder
Fagligt grundlag	Talepædagoger/logopæder med specialviden fra arbejdet med målgruppen

Gradueringsniveauer i indsatsen

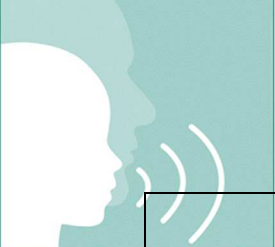
Indsats	Pris	Indhold
Indsats: 4.1	kr. 10.446	Kort og afgrænset undervisning og vejledning som opfølgning på tidligere indsatser, eller hvor der overvejende er behov for rådgivning og vejledning til lokale talepædagoger. <i>(Vejledende ca. 13 timer, som omfatter undervisning, rådgivning og vejledning, forberedelse, dokumentation og eventuelt kørsel)</i>
Indsats: 4.9	kr. 15.267	Afgrænset undervisning og vejledning i sager, hvor vanskelighederne er veldefinerede og mindre komplekse, og hvor vejlednings- og rådgivningsbehovet er afgrænset. <i>(Vejledende ca. 19 timer, som omfatter undervisning, rådgivning og vejledning, forberedelse, dokumentation og kørsel i begrænset omfang)</i>
Indsats: 4.2	kr. 21.696	Mere komplekse forløb, eller hvor der er kørsel ud over det, der kan rummes i de 2 ovenstående indsatser. <i>(Vejledende ca. 27 timer som omfatter undervisning, rådgivning og vejledning, forberedelse, dokumentation og kørsel)</i>

2.7 Kommunikationsvanskeligheder og autisme - Specialbørnehaven Birken

Formål	Forbedre de kommunikative forudsætninger og afhjælpe funktionsnedsættelser for børn med svære sproglige og kommunikative udfordringer i forbindelse med autisme	
Målgruppe	Børn med kommunikationsvanskeligheder i forbindelse med autisme, ADHD, Tourette og andre nært beslægtede, gennemgribende udviklingsforstyrrelser	
Indhold	<p>Indsatsen tilrettelægges i tæt samarbejde med forældre, pædagoger, lærere og evt. andre relevante fagpersoner fra barnets netværk.</p> <p>Indsatsen omfatter typisk:</p> <ul style="list-style-type: none"> • Afdækning af barnets kommunikative kompetencer og udfordringer • Opbygning af barnets grundlæggende kommunikative forudsætninger • Udarbejdelse af konkrete støtteredskaber??? gennem visualisering, organisering og struktur i forhold til sprog, tale og kommunikation • Efter behov udarbejdes konkrete målrettede, kommunikationsstøttende materialer <p>Indsatsen sammenfattes i en skriftlig status med vurdering af:</p> <ul style="list-style-type: none"> • Effekten af indsatsen i forhold til indsatsformål og mål fra visiterende myndighed • Resultatet af de faglige mål, der er arbejdet med, sammen med barnet og evt. forældre • Status for behov og potentiale, samt eventuelt anbefalinger til videre indsatsformål og mål, samt begrundelse/anbefalede metoder 	
Fagligt grundlag	<ul style="list-style-type: none"> • Specialistviden og erfaring med de mest specialiserede indsatser til målgruppen • Kompetencer og erfaring fra tværfagligt specialiserede indsatser 	
Særlige forhold	Effekten af indsatsen forudsætter, at fagpersoner, forældre og andet netværk for indsigt og konkrete redskaber, der kan støtte barnet i at anvende redskaber til kommunikation	
Indsats 4.9	Pris: kr. 15.267	Vejledende ca. 19. timer

2.8 Samråd på de tale- og sproglige områder for børn og unge

Formål	At vurdere rehabiliteringsbehov og potentiale i konkrete sager samt eventuelt indsatsformål og mål og begrundelse
Målgruppe	Sager hvor børn/unge har funktionsnedsættelser på det kommunikative område og tale-/sprogområdet, eventuelt i kombination med andre problematikker herunder sociale problemstillinger.
Indhold	<p>Samrådet omfatter en faglig sparring i konkrete sager mellem kommunens fagpersoner og/eller myndighed med deltagelse af specialist fra TI/HCN og kan tilrettelægges således:</p> <ul style="list-style-type: none"> • Sagerne foldes sagerne ud i dialog med de fagpersoner, som kender sagerne • Der dannes fælles hypoteser om sammenhænge mellem skadesfølger og funktionsevne i hverdagen



	<ul style="list-style-type: none"> Fælles vurderinger af behov og potentiale i den konkrete sag, herunder beskrive rehabiliteringsbehov og potentiale samt eventuelle videre indsatser, koordinering m.v. <p>Indsatsen fra TI/HCN omfatter:</p> <ul style="list-style-type: none"> Deltagelse på møde, Forberedelse i form af gennemgang af foreliggende sagsakter Kørsel
Fagligt grundlag	Fagpersonen (talepædagog/logopæd, børneneuropsykolog, eller socialrådgiver) fra TI/HCN har relevant videreuddannelse og erfaring fra praksis i forhold til børn og unge med komplekse kommunikative og talesprogvanskeligheder.
Indsats: 1.0	Pris: kr. 6.027 Vejledende ca. 7,5 time <i>Ved transport over 2 timer afholdes møderne via SKYPE, alternativt afregnes transport med timetaksten kr. 804</i>

2.9 Specifik indsats

Formål	Kort specifik indsats	
Målgruppe	Sager hvor børn/unge har funktionsnedsættelser på det kommunikative område og tale-/sprogområdet, eventuelt i kombination med andre problematikker herunder sociale problemstillinger.	
Indhold	Kan f.eks. være et overleveringsmøde i kommune, en statusattest el.lign.	
Indsats: 4.10	Pris: kr. 3.214	Vejledende 4 timer

3 Kontraktsalg (uden for fast finansieringsramme)

3.1 Undersøgelser / udredninger

Indsats	Indhold	Pris	Vejledende timetal
7.2	Neuropsykologisk undersøgelse (børn)	25.195 kr.	27 timer
7.3	Øvrige specifikke undersøgelser	12.131 kr.	13 timer
7.3	Helhedsorienteret udredning	45.724 kr.	49 timer

3.2 Graduerede indsatser

Indsats	Indhold	Pris	Vejledende timetal
7.4.5	Specifik indsats	6.999 kr.	7,5 time
7.4.1	Specifik indsats	12.131 kr.	13 timer
7.4.6	Specifik indsats	17.730 kr.	19 timer
7.4.2	Specifik indsats	25.195 kr.	27 timer
7.4.3	Specifik indsats	45.724 kr.	49 timer
7.4.4	Specifik indsats	75.585 kr.	81 timer
7.4	Obs-gruppe	60.655 kr.	65 timer
7.4	Fonologi-gruppe, Aalborg	44.791 kr.	48 timer
7.4.7	Specifik indsats (f.eks. overleveringsmøde, statusattest osv.)	3.733 kr.	4 timer

4 Kurser til personalegrupper

Taleinstituttet og Hjerneskadecenter Nordjylland har brede kompetencer og erfaring med undervisning på uddannelsesinstitutioner, kursusvirksomhed og temadage.

Kurser og temadage kan specialtilrettes den lokale organisations behov og kompetencer og kan tilrettelægges så medarbejderne får ny viden, trænet i at omsætte viden til praksis via praksiseksempler og rådgivning og vejledning i forhold til konkrete cases.

Kurser og temadage kan *eksempelvis* holdes inden for emnerne:

- ✓ Børn og unge med komplekse stemmevanskeligheder
- ✓ Børn og unge med komplekse stammevanskeligheder

Der vil løbende være uddannelse, kurser og temadage med eksterne undervisere og oplægsholdere på Taleinstituttet og Hjerneskadecenter Nordjylland – hold øje med vores hjemmeside for annoncering:
www.taleinstituttet.dk

Har I ønsker om kurser, temadage vi skal samarbejde om, så skriv eller ring til:

Taleinstituttet og Hjerneskadecenter Nordjylland

Tlf.: +45 9982 5440

E-mail: taleinstituttet@aalborg.dk